

Montage- en bedieningsinstructie voor Luxaflex® Rolgordijn

Luxaflex
WINDOW FASHIONS



NL

www.Luxaflex.com

Algemene informatie

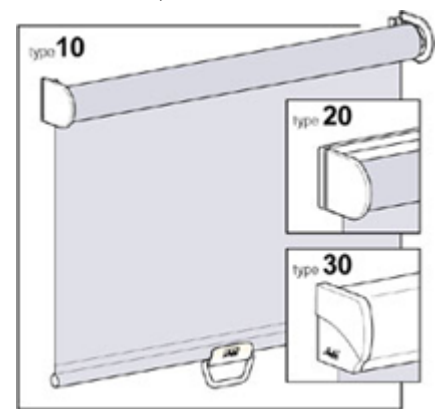
Het is van belang dat u onderstaande montage- en bedienings-instructies nauwgezet uitvoert. Wij aanvaarden geen verantwoordelijkheid voor het niet of verkeerd opvolgen van de montage- en bedieningsinstructies.

Bij het luxaflex® rolgordijn worden afhankelijk van de uitvoering meegeleverd:

- 1 set bevestigingssteunen, voorzien van afdekkapjes (Type 10, standaard).
- Montageprofiel met montageclips (Type 20).
- Montageprofiel voorzien van een sierkap (Type 30).
- montageschroeven (alle typen).

STANDAARD MONTAGE

Verzekert u ervan dat de positie van de steunen of clips zodanig is gekozen dat het Luxaflex® rolgordijn niet in contact komt met uitstekende delen, zoals raam/deurklinken, vensterbanken, enz.



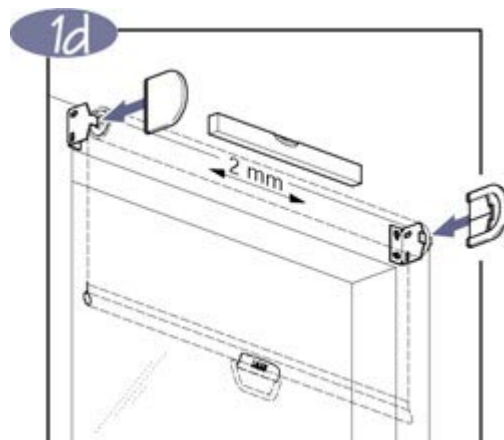
1. Bevestigen standaardsteunen (Type 10)

Plaats de steunen op de wand (1a), tegen het plafond (1b), ook schuine plafonds zijn geen probleem, of zijdelings in het kozijn (1c). De steunen zijn links en rechts uitwisselbaar.



1d. Teken de montagegaten voor de eerste steun af, boor de gaten voor en monteer de steun. Het verdient aanbeveling de afdekkap over de steun te schuiven alvorens de montagegaten af te tekenen.

Plaats het uiteinde van het rolgordijn in de eerste steun, steek de tweede steun in de andere zijde en teken de montagegaten af. (De rol moet ca. 2 mm speling hebben in de steunen). Verzekert u ervan dat de tweede steun exact waterpas staat afgetekend met de eerste, boor de gaten voor en monteer de steun.



Plaatsing rolgordijn

Let op: Het plaatsen van het rolgordijn is eenvoudiger als u de plastic afdekkappen van de steunen, eerst verwijdert.

De plaatsing van het rolgordijn is afhankelijk van het typebediening:

2. Bediening met eindloos koord

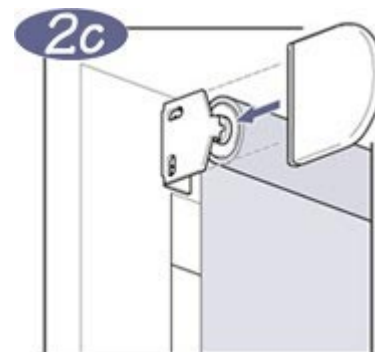
2a. Steek het rolgordijn aan de bedieningszijde in de steun. Het bedieningsmechanisme heeft een stervormig gat, waardoor het rolgordijn onder verschillende hoeken opgehangen kan worden.

Let op: dat het bedieningskoord recht naar beneden hangt.

2b. Houdt het andere einde van de rol met de montagegleuf onder de lip van de steun (als er voldoende ruimte is kan dit ook van de bovenzijde).

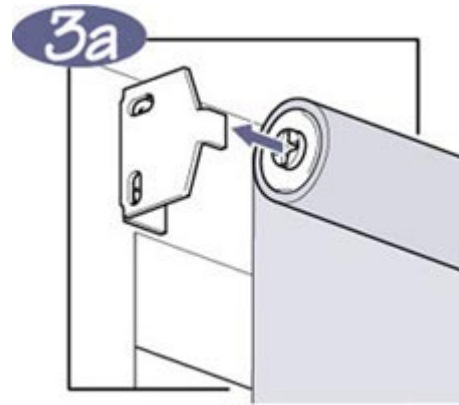
Tik de rol rustig in de steun, tot er een "click" hoorbaar is.

2c. Schuif de kunststof afdekkapjes weer over de steunen.



3. Bediening met 'soft-raise' veer

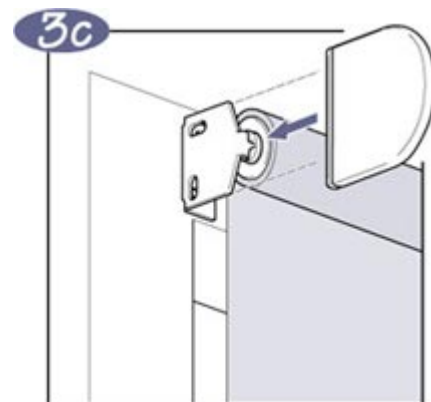
3a. Steek de kruisvormige opening van de veer aan de linkerzijde van het rolgordijn, in de montagesteun (de richting is niet van belang).



3b. Houdt het andere einde van de rol met de montagegleuf onder de lip van de steun (als er voldoende ruimte is kan dit ook van de bovenzijde). Tik de rol rustig in de steun, tot er een "click" hoorbaar is.



3c. Schuif de kunststof afdekkapjes weer over de steunen.



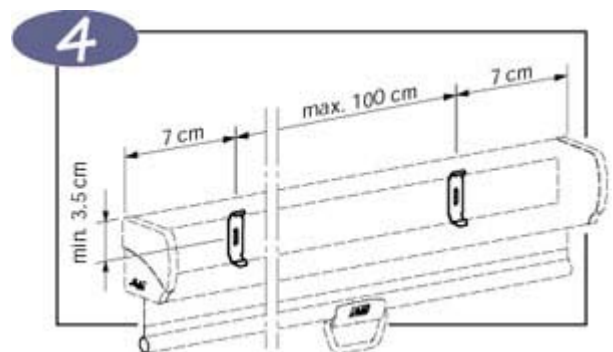
MONTAGE OPTIES

Bevestiging d.m.v. montageclips (*Type 20*)

4. Plaats van de montageclips

Teken de positie van de montageclips af. Houdt rekening met de maximale tussenafstanden, zoals aangegeven in de tekening.

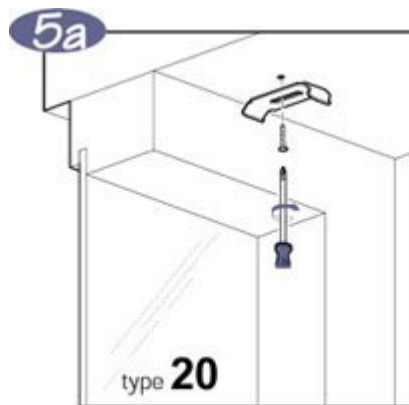
Let erop: dat de steunen exact waterpas staan afgetekend.



5a. Plafondmontage (type 20)

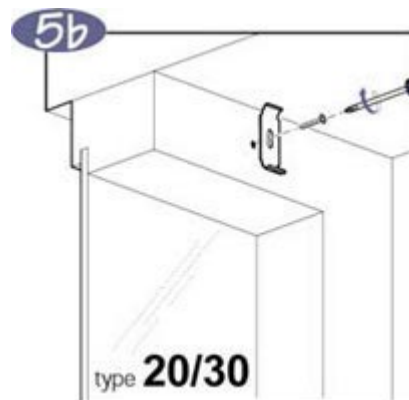
Plaats de steunen op het plafond (boor de gaten altijd voor).

Let erop: dat de steunen netjes parallel geplaatst staan



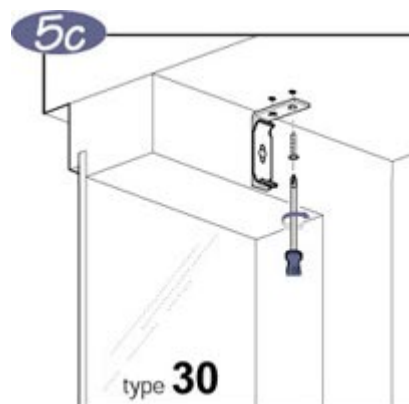
5b. Wandmontage (Type 20/30)

Plaats de steunen op de wand (boor de gaten altijd voor).



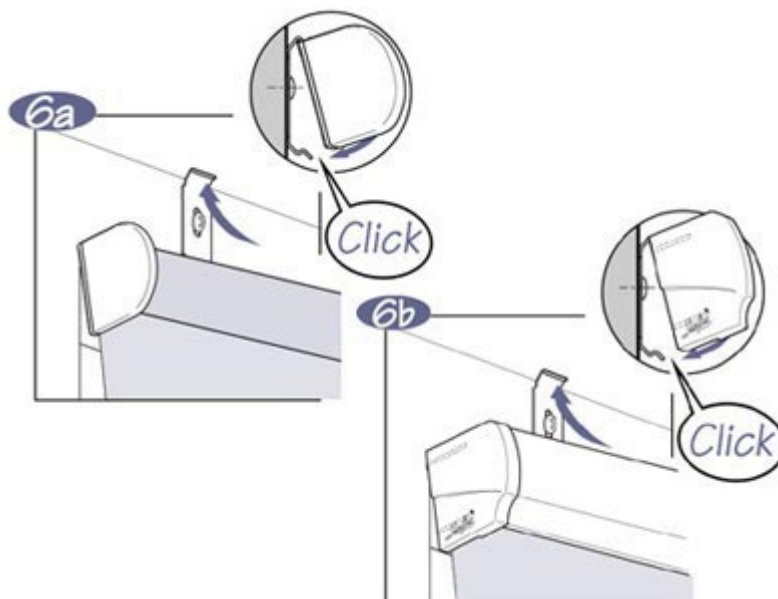
5c. Plafondmontage (type 30)

Plaats de steunen op het plafond (Boor de gaten altijd voor).
Houdt rekening met de maximale tussenafstanden zoals aangegeven in de tekening bij stap 4 (type 20).
Zorg dat de steunen horizontaal geplaatst zijn teneind scheef oprollen van het rolgordijn te voorkomen.



6. Plaatsing rolgordijn type (20/30)

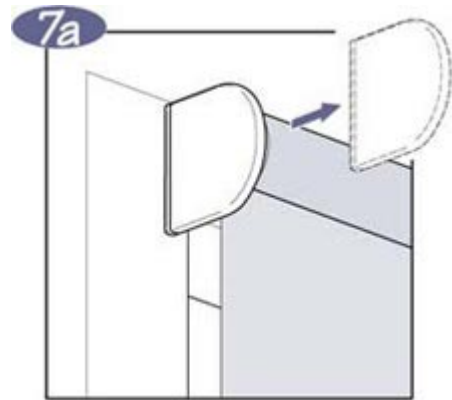
Centreer het rolgordijn t.o.v. de raamopening en haak het montageprofiel achter de bovenkant van de clips. Klik de onderkant van het profiel in de clips. Controleer tenslotte altijd of het rolgordijn waterpas hangt, teneinde scheef oprollen te voorkomen.



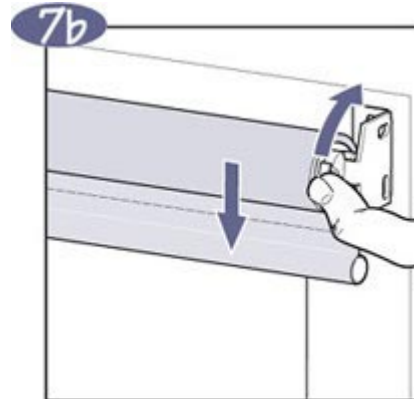
DEMONTAGE

Types 10

7a. Verwijder de kunststof afdekkappen van de montagesteunen



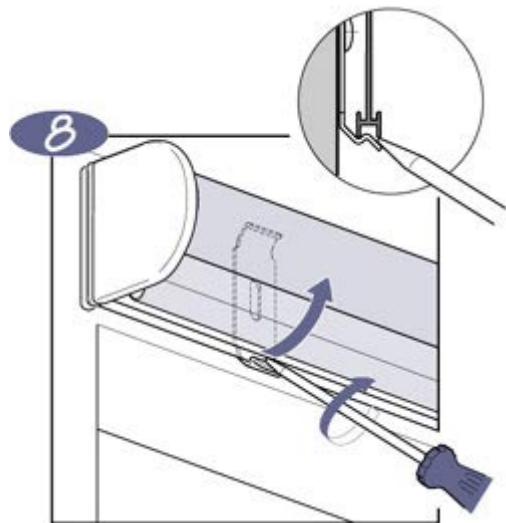
7b. Druk met de duim tegen het klikmechanisme en duw tot deze gaat draaien en de borging zich opent.



Types 20 en 30

8. Steek een schroevendraaier in de lip van de clip. Draai de schroevendraaier rustig een kwartslag tot een klik hoorbaar is.

Let op: werk altijd vanaf de zijkanten, zodat het rolgordijn tot het laatst op de middelste clip blijft hangen.



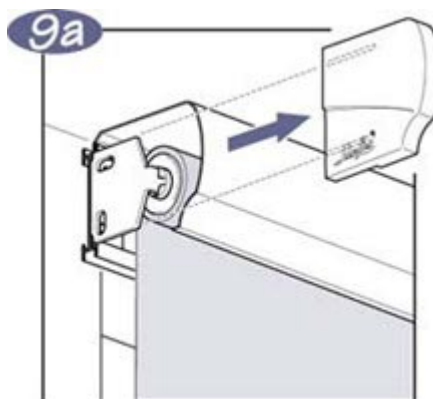
'Soft-raise' veerbediening

Naspannen veer

Bij het monteren van een rolgordijn met 'soft-raise' veerbediening kan het soms nuttig zijn de spanning van de veer te corrigeren. Ga hiertoe als volgt te werk:

Voor type 30:

9a. Verwijder de sierkap door eerst de afdekkapjes van de steunen aan de zijkant los te klikken en schuif ze naar voren van de metalen montagesteunen.



9b. De sierkap hangt nu los aan het montageprofiel en kan verwijderd worden.



Spanning verhogen:

Trek het rolgordijn naar beneden en klik het vast in de rem.
Haal de rol uit de steunen en wikkel de stof met de hand weer om de buis.

Let op: met iedere wikkeling verhoogt u de spanning op de veer.

Hang de rol weer in de steunen en test de spanning.

Spanning verlagen:

Laat het rolgordijn naar boven lopen en verzeker u ervan dat het in de rem vastklikt.
Verwijder de rol uit de steunen, wikkel de rol enkele slagen af en hang hem terug in de steunen.

Let op: met iedere afwikkeling verlaagt u de spanning op de veer.

Hang de rol weer in de steunen en test de spanning.

Voor type 30:

hang de sierkap terug in het montageprofiel. Schuif de eindkappen over de montagesteunen en klik ze vast op de rand van de sierkap.